



Välkommen till naturen mellan Dalby, Södra Sandby och Torna Hällestad



Här presenteras några smultronställen utmed Skåneleden. Vandringen går genom fält, bokskogar, fäladsmarker och över rullstensåsar. Många av platserna är skyddade som naturreservat. Hela vandringen är knappt två mil vilket innebär en dryg halvdags vandring!

På flera platser utmed leden finns Naturbussens hållplatser. Det innebär att du kan gå av bussen på en plats och bli hämtad på en annan!

Packa matsäcken, dra på dig ett par rejåla skor och gå ut njut av den skånska naturen!

niskor och boskap. De syns som långsträckta försäkningar i marken. Lovéns stenbrott (4) är ett övergivet och vattenfyllt stenbrott som var i bruk fram till slutet av 1950-talet. Stenen som bröts var en röd gnejs, något som idag ger brottet en tydlig karaktär. Sommartid är det ett mycket populärt utflyktsmål.

Borelundsåsen (6) slingrar sig fram mellan stora vägen och den gamla banvallen. Åsen är skyddad som naturreservat och den är liksom Knivsåsen en del av det system av isälvsformationer som finns söder och väster om Torna-Hällestad. Bland de vanliga bokarna på åsen finns också vresbogar. De har kraftigt vridna stammar och grenar. Flera av de gamla träden är hemvist för sällsynta lavar, svampar och insekter.

Mellan Borelundsåsen och Torna Hällestad finns ett öppet gräsmarksområde som kallas Kaninlandet (7). Området, som varit grustäkt, är ett omtyckt rekreationsområde för närboende. Blomsterprakten är översvallande med arter som monke, gul fetknopp, hedblomster och flera ärtväxter. Det mest speciella med Kaninlandet är det rika insektslivet. Här finns ett stort antal sällsynta arter av bl. a. skalbaggar och steklar knutna till den torra och blomrika miljön. Trots att många av arterna är svåra att känna igen är det fantastiskt att en varm sommardag bevittna den mångfald av insekter som finns i området.

Naturreservaten Gryteskog (10) och Prästaskogen (8) ligger strax intill Torna Hällestad. Här finns lummiga bokskogar, alkärr och små betesmarker. Norr om Torna Hällestad ligger en höjd varifrån Revingefältet kan avnjutas. Stora delar av de öppna partierna på höjden betas och markerna erbjuder en intressant kärlväxtflora. Skåneleden följer här en lång, östvästlig stenmur (11). Stenmuren utgör den gräns som år 1776 stakades ut som sockengräns mellan Dalby socken i söder och Södra Sandby socken i norr. Intill leden på väg mot Skrylle, finns en gammal fångstgrop, troligen avsedd för vargar.

Där Gryteskog och Prästaskogen möts finns ett område med gammal bokskog där flera av träden är s. k. vresbogar. De säregna träden sätter fantasin i rörelse och området kallas i folkmun för Trollskogen (9). Tittar man närmare på de gamla trädens bark ser man ett helt landskap av olika lavar och mossor. I skogen har man också möjlighet att se och höra ovanliga fåglar som skogsduva, mindre hackspett och stenknäck.

Måryds naturreservat (12) ligger strax nordost om Skryllegården. Reservatet, som är kraftigt kuperat, består i norra delen av fäladsmark och i södra delen, utmed Skåneleden, av barrskogsrester, nyplanterad ädellövskog samt träd- och buskrika marker. Stora partier av de södra delarna håller idag på att restaureras till ädellövskogar. Öster om parkeringen i den norra delen finns en höjd i enefäladen, Måkullsbacken, med en fin utsikt ut mot Krankesjön och Vombsänkan. I reservatets centrala delar finns flera gamla fiskdammar – Boijsens dammar. Fäladsmarken väster och öster om dammarna bjuder på fina naturupplevelser. I de mer fuktiga partierna finns sällsynta arter som majviva, tätört och rikligt med orkidéer. På hösten sätter svampfloran sin prägel på betesmarkerna.

Vresbogar på
Hällestadsåsen



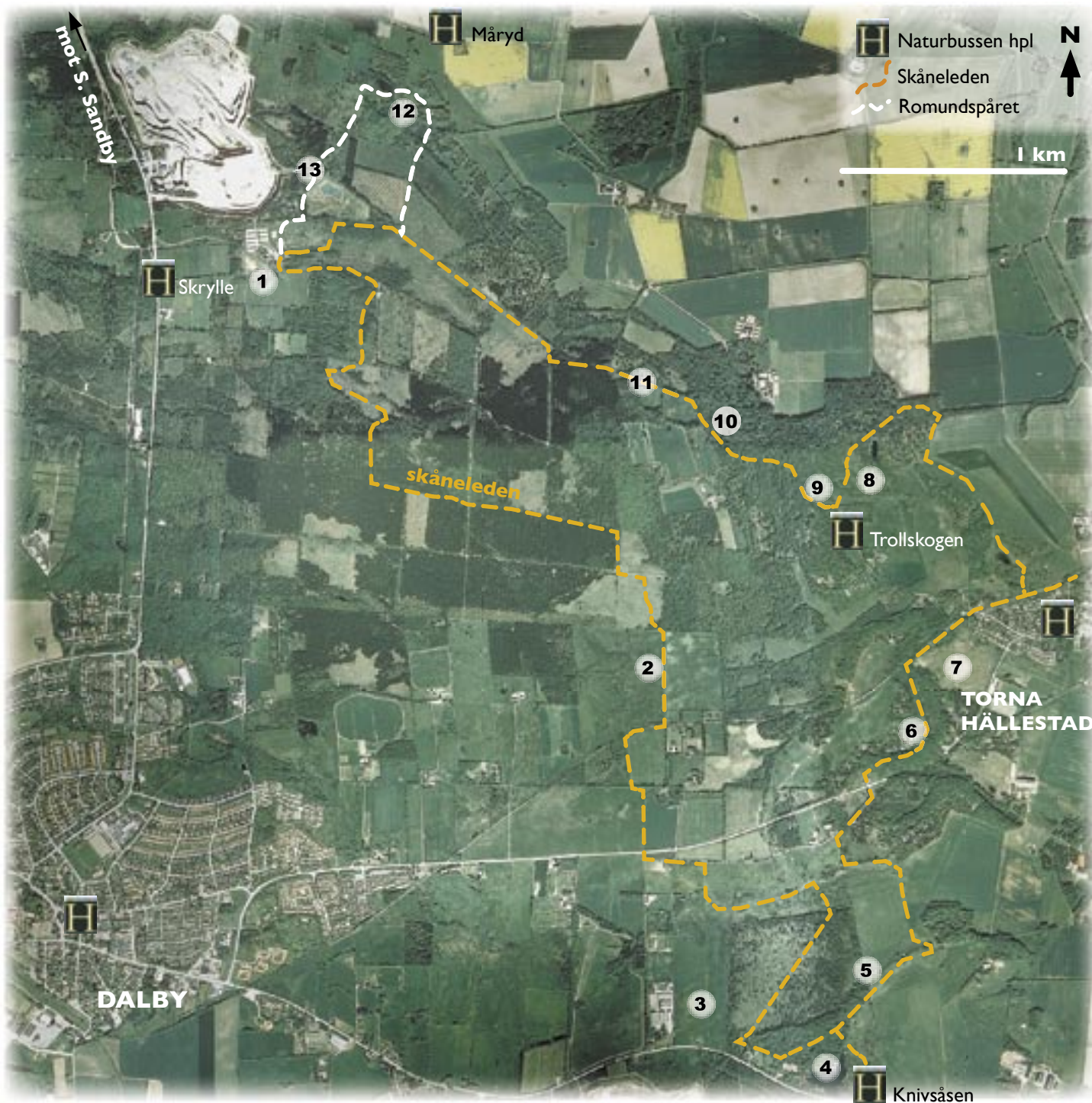
Utsikt från Måkullsbacken

Lärande natur är ett utbildningsprojekt i Lunds kommuns lokala investeringsprogram för ekologisk hållbar utveckling. Mer information finns på

www.larandenatur.lund.se

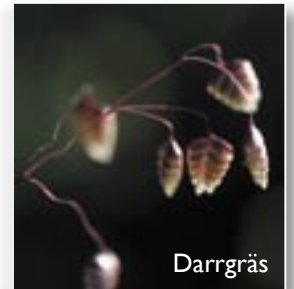
Foto: Andreas Malmqvist & Svante Hultengren.





Skryllegården (1) är en mycket populär och välbesökt anläggning med bl. a. motionslokaler med gym, omklädningsrum med bastu samt café och restaurang. Härifrån utgår ett stort antal stigar, vandringsleder och motionslingor. Besök det cirkelformade vindskyddet Belsebo precis söder om Skryllegården. Mer information om Belsebo och kulturlandskapets utveckling hittar du på www.larandenatur.se. Vid Skryllegården finns också ett naturum som beskriver landskapet med dess flora och fauna. Strax norr om Skryllegården ligger Skryllesjön (12). Den före detta stentäkten har förvandlats till ett vackert och annorlunda strövområde. De branta slänterna är utmärkta pulkabackar.

Söder om Skrylleskogarna ligger Dalby fålad (2) som är en rest av de tidigare så utbredda skånska enefäladerna. De har betats under flera århundraden, kanske årtusenden, och visar idag upp en rik mångfald. Bland enarna växer t. ex. kattfot, darrgräs, slättergubbe jämte ett stort antal orkidéer. De uppräknade arterna är alla beroende av att marken betas och att ingen konstgödsel tillförs. Passa på och lär dig att känna igen darrgräset, ett vackert gräs med hjärtformade ax, som både skallrar och skvallrar om höga naturvärden.



Darrgräs

Borelund – Knivsås (5) är ett naturreservat med betesmarker och en bokskog med gamla träd. I bokskogen finns bl. a. mycket grova och höga bokstubbar med sällsynta lavar. I östra delen av bokskogen leder Skåneleden ut på Knivsåsen som är en så kallad "getryggsås". Från åsen har man fin utsikt över Vombsänkan. I den torra och välbetade miljön på åsen finns torrängsflora med bl. a. backsippa, backtimjan och jordtistel. Strax söder om åsen finns mer fuktiga partier med sällsyntheter som klotgräs, borstsäv och flera andra betesmarksarter. På hösten, när örterna börjar sjunga på sista versen, visar sig betesmarkernas vackra svampflora. Efter de första höstregnen kommer färgsprakande vaxskivlingar, fingersvampar och andra spännande svampar upp i de magra betesmarkerna. Ta med svampboken och njut! Här, vid Knivsåsen, finns också exempel på ett vackert hålvägsystem (3) i den öppna betesmarken väster om Skåneleden. Hålvägar är äldre färdvägar som i århundraden utnyttjats av män-